

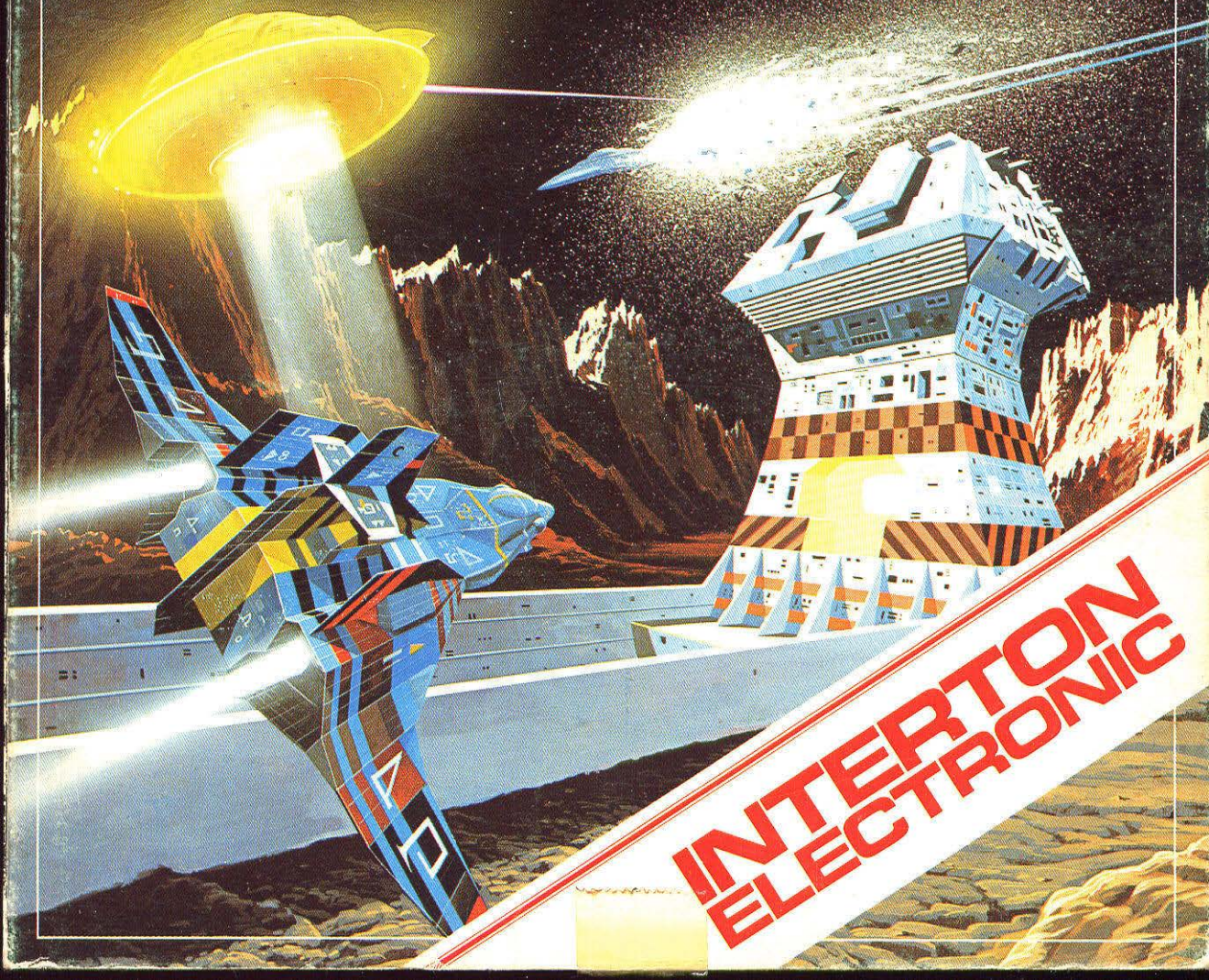
VIDEO COMPUTER

VC 4000

CASSETTE

SUPER-SPACE

40



**INTERTON
ELECTRONIC**

Als Kommandant eines intergalaktischen Kampfflugzeuges haben Sie die Aufgabe acht Energiestationen auf einem Planeten vor den Angriffen von 90 außerplanetarischen Aggressoren, den Zylonen, zu schützen. Eine Aufgabe, die starke Nerven, eine ruhige Hand und blitzschnelle Reaktion erfordert. Die Cassette enthält 12 verschiedene Programme für 1 und 2 Spieler.

So machen Sie die Cassette betriebsklar:

1. Schließen Sie den Video-Computer wie vorgeschrieben an und schieben Sie die Cassette in den Cassetten-Schacht.

2. Durch Druck auf die Taste **◀▶** wird das Programm in den Computer eingelesen. Auf dem Bildschirm erscheint eine durch Berge umgebene Energiestation. Oben links am Bildschirmrand steht der Schriftzug INTERTON, eine 1 für das erste Spiel und eine 8 für die Anzahl der Energiestationen. Unten am Bildschirmrand steht eine Ziffer, die angibt, über welcher Station sich das Flugzeug gerade befindet.

3. Durch Druck auf die Taste **▶** wählen Sie das gewünschte Programm von 02 bis 12.

4. Durch Druck auf die Taste **START** wird das Spiel eröffnet.

You are commander of an intergalactic warship, and your job is to protect eight energy stations on a planet from the attacks of 90 extra-planetary aggressors, the Zylons. It is a job that requires strong nerves, a steady hand and quick reactions.

The cassette contains 12 different programme variations for one and two players.

How to get your cassette ready for action:

1. Connect the video computer as described, and insert the cassette in the cassette compartment.

2. Press the key marked **◀▶** and the programme is read into the computer.

The screen now shows an energy station surrounded by mountains. At the top left of the screen is the name INTERTON, a 1 for the first game and an 8 for the number of the energy stations. At the bottom of the screen is a number indicating the station the vessel is just flying over.

3. Press the key marked **▶** to select a programme from 02 to 12.

4. Press the **START** key, and play can commence.

Vous êtes le commandant d'un avion de combat intergalactique qui doit protéger les huit stations d'énergie d'une planète contre les attaques de 90 agresseurs extraterrestres, les Zylons. Pour cette tâche, il vous faudra des nerfs d'acier, une main calme et bien sûr faire preuve d'une réaction ultra-rapide.

Cette cassette comprend 12 différents programmes pour 1 ou 2 joueurs.

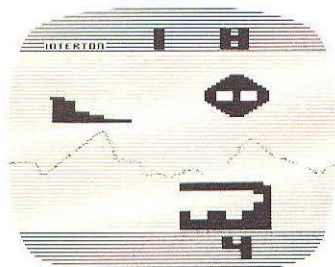
Pour obtenir une cassette en ordre de marche:

1. Brancher l'ordinateur vidéo conformément aux instructions et introduisez la cassette dans la fente prévue à cet effet.

2. Le programme est mémorisé par action sur la touche **◀▶**. Une station d'énergie entourée de montagnes apparaît sur l'écran. Le sigle INTERTON, le chiffre 1 pour le premier jeu ainsi le chiffre 8 indiquant le nombre de stations d'énergie seront affichés en-haut, à la gauche de l'écran. Le chiffre affiché en-bas de l'écran indique la station d'énergie au-dessus de laquelle se trouve l'avion.

3. Actionner la touche **▶** pour choisir le programme souhaité (de 02 à 12).

4. Actionner la touche **START** pour commencer à jouer.



Nach dem Druck auf die Taste **START** fliegt das Kampfflugzeug langsam von links nach rechts. Die Ziffern am oberen Bildschirmrand geben jetzt die Anzahl der abgeschossenen Zylonen an, rechts daneben die Anzahl der noch nicht zerstörten Energiestationen.

Neben der Ziffer am unteren Bildschirmrand blinkt jetzt links eine Ziffer, die Ihnen anzeigt, welche Station angegriffen wird. Dorthin müssen Sie nun so schnell wie möglich fliegen. Steuern können Sie das Flugzeug mit dem Steuerknüppel des linken Handspielgerätes. Durch Druck auf eine der beiden roten Tasten feuern Sie die Raketen ab. Sind alle Angreifer über einer Station abgeschossen, so blinkt unten links eine neue Ziffer auf, zu der Sie fliegen müssen. Kommen Sie zu spät zu einer Station, so wird diese von den feindlichen Bomben zerstört. Die Zylone können gleichzeitig Raketen abfeuern und Bomben werfen. Wird Ihr Flugzeug von einem Geschöß getroffen, wird der Schutzschild stark belastet. Das erkennen Sie daran, daß die Farbe von blau-grün nach gelb wechselt. Nach einem weiteren Treffer von gelb nach weiß. Wird Ihr Flugzeug in diesem Zustand erneut getroffen, explodiert es. Ihre Maschine explodiert ebenfalls, wenn Sie sie durch Unachtsamkeit gegen eine Bergspitze fliegen lassen.

In der grünen und weißen Phase haben Sie jedoch die Möglichkeit, den Schutzschild des Flugzeuges bei einer Energiestation mit gerader Zahl aufzuladen.

Dazu müssen Sie das Flugzeug durch eine Schleuse im Gebirge manövrieren und langsam von links in die Station einfliegen. Um in dieser Zeit die Station vor den Angreifern zu schützen, können Sie lenkbare Raketen abschießen, die Sie mit dem Steuerknüppel des linken Handspielgerätes ins Ziel bringen. Ist der Schutzschild aufgeladen – die Farbe des Flugzeuges ist wieder grün-blau – müssen Sie es wieder vorsichtig aus der Station und durch die Schleuse in den freien Raum fliegen.

Das Spiel ist beendet, wenn die Angreifer Ihr Flugzeug oder alle acht Stationen vernichtet haben. Sie sind Sieger, wenn Sie alle 90 Angreifer vernichtet haben.

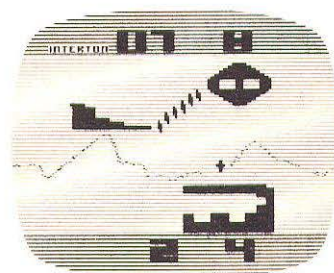
Bei den Spielen für zwei Personen steuert der 2. Spieler die Zylonen mit dem Steuerknüppel des rechten Handspielgerätes. Erscheinen gleichzeitig zwei Zylonen, so wird der obere der beiden vom Computer gesteuert. Die Bomben werden durch Auf- und Abbewegen eines Zylons knapp über den Berggipfeln abgeworfen.

Spiele für 1 Spieler

- 01 Alle Spiele Dauerfeuer
- 03 Flugzeug,
- 05 ansteigende Aggressivität
- 07 der Zylonen.
- 09 Alle Spiele Einzelschuß
- 10 Flugzeug,
- 11 ansteigende Aggressivität
- 12 der Zylonen.

Spiele für 2 Spieler

- 02 Dauerfeuer Flugzeug, Dauerfeuer Zylonen
- 04 Dauerfeuer Flugzeug, Einzelschuß Zylonen
- 06 Einzelschuß Flugzeug, Dauerfeuer Zylonen
- 08 Einzelschuß Flugzeug, Einzelschuß Zylonen



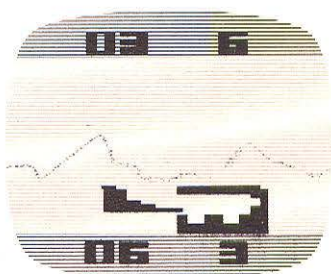
Once you press the **START** key, the combat vehicle will start flying slowly from left to right. The figures at the top edge of the screen indicate the number of Zylons shot down and, on the right, the number of energy stations not yet destroyed.

Alongside the figure at the bottom edge of the screen there is now a number blinking on the left to show you which station is being attacked. That's where you must go as quickly as possible. The warship is steered with the joystick of the left handset. Pressure on one of the two red keys fires your missiles. If all the attackers over one station are shot down, a new number flashes below left telling you where to fly to next. Should you arrive too late at a station, it will be destroyed by enemy bombers. The Zylons can fire missiles and drop bombs at the same time. If your vehicle is hit, its protective shield will be seriously affected. You will see this in the change of colour from blue-green to yellow. One more hit will change the yellow into white. If your warship is hit in this state, it will explode. Your machine will also explode if you are careless enough to let it come to grief on a mountain top.

While it is in its green or white phases, however, you have an opportunity to recharge the protective shield of the aircraft

To do this, you will have to manoeuvre your warship through a lock in the mountains and approach the station slowly from the left. To protect the station from the attackers in the meantime, you can fire guided missiles that you can guide to their targets by using the joystick of the left handset. Once the protective shield has been recharged – the warship's colour is again green-blue – you will have to leave the station very cautiously and fly back through the lock into open space.

The game is over when the attackers have destroyed your vehicle or all eight stations. Your yourself are the winner if you manage to destroy all 90 attackers. In games for two players, the second player steers the Zylons using the joystick of the right handset. Where two Zylons appear at the same time, the upper of the two is steered by the computer. Bombs are dropped by moving the Zylon up and down just above the mountain tops.



Après avoir actionné la touche **START**, l'avion de combat vole lentement de la gauche vers la droite. Les chiffres à l'extrémité supérieure de l'écran indiquent le nombre de Zylons abattus et à côté, à droite, le nombre de stations d'énergie encore intactes. A la gauche du chiffre de l'extrémité inférieure clignote un autre chiffre indiquant la station d'énergie attaquée. Vous devez maintenant atteindre cette station aussi vite que possible. Vous pilotez votre avion à l'aide du levier de commande de l'appareil de commande gauche. Vous lancez vos fusées en actionnant une des deux touches rouges. Lorsque tous les agresseurs au dessus d'une station sont détruits, un nouveau chiffre clignotera à l'extrémité inférieure gauche de l'écran qui vous signale la nouvelle station d'énergie à défendre. Si vous arrivez trop tard, la station en question sera détruite par les bombes des agresseurs. Les Zylons sont en mesure de lancer simultanément des bombes et des fusées. Si vous êtes touché, la puissance de votre écran de protection diminuera et passera du bleu-vert au jaune. Si vous êtes encore une fois touché, la couleur passera du jaune au blanc. Si votre avion blanc est à nouveau touché, il explose. Votre avion explose également s'il percute contre une montagne par suite d'une inattention.

Vous pouvez néanmoins recharger l'écran de protection de votre avion de combat vert ou blanc si vous trouvez une station d'énergie au chiffre pair. Pour ce faire, vous devez manoeuvrer votre avion à travers un sas de la montagne et entrer lentement dans la station en venant

de la gauche. Pour protéger la station contre les attaques lors de cette opération, vous pouvez lancer des fusées téléguidées à l'aide du levier de commande de l'appareil de commande gauche. Lorsque votre écran de protection est rechargé (couleur de l'avion à nouveau vert-bleu), il faudra quitter la station avec précaution et regagner l'espace en passant par le sas.

Le jeu est terminé lorsque les agresseurs ont détruit l'avion ou toutes les huit stations d'énergie. Vous avez gagné si vous avez anéanti les 90 agresseurs.

Si vous jouez à deux, le deuxième joueur commandera les Zylons, à l'aide du levier de commande de l'appareil de commande droit. Si deux Zylons apparaissent simultanément sur l'écran, le Zylon du haut sera commandé par l'ordinateur. Les bombes sont lancées en faisant monter et descendre le Zylon just au-dessus du sommet de la montagne.

Games for one player

- 01** All games: sustained fire
- 03** from warship increasing
- 05** aggressiveness of the
- 07** Zylons.
- 09** All games: single shots
- 10** from warship increasing
- 11** aggressiveness of the
- 12** Zylons.

Games for two players

- 02** sustained fire: warship
- sustained fire: Zylons
- 04** sustained fire: warship
- single shots: Zylons
- 06** single shots: warship
- sustained fire: Zylons
- 08** single shots: warship
- single shots: Zylons

Jeux pour 1 joueur

- 01** Tous les jeux avec feu
- 03** continu de l'avion,
- 05** agressivité croissante
- 07** des Zylons.
- 09** Tous les jeux avec tir
- 10** individuel des avions,
- 11** agressivité croissante
- 12** des Zylons.

Jeux pour 2 joueurs

- 02** Feu continu avion,
- feu continu Zylons
- 04** Feu continu avion,
- tir individuel Zylons
- 06** Tir individuel avion,
- feu continu Zylons
- 08** Tir individuel avion,
- tir individuel Zylons



INTERTON
ELECTRONIC

SUPER-SPACE

40
CASSETTE

VIDEO
COMPUTER
VC 40000